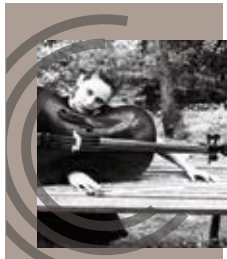




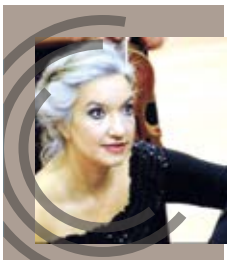
### Εύη Δελφινπούλου

Σπούδασε βιολί στο Κρατικό Ωδείο Θεσσαλονίκης και στην Ανώτατη Ακαδημία του Γκρατς της Αυστρίας. Διετέλεσε μέλος της Συμφωνικής Ορχήστρας του Γκρατς, με την οποία εμφανίστηκε ως σολίστ. Συμμετείχε ως κοντσερτίνο ορχηστρών σε συναυλίες που δόθηκαν στην Αυστρία (Βιέννη, Γκρατς) και σε πόλεις της Ισπανίας, Ιταλίας, Σλοβενίας και Κροατίας, με έργα κλασικού αλλά και σύγχρονου ρεπερτορίου. Το 1993 έγινε μέλος της Διεθνούς Ορχήστρας Νέων G. Mahler, υπό την καλλιτεχνική διεύθυνση του αρχιμουσικού Claudio Abbado. Έχει εμφανιστεί σε ατομικά ρεσιτάλ και σε συναυλίες μουσικής δωματίου, καθώς και ως σολίστ με την συμφωνική ορχήστρα του Γκρατς, την Κ.Ο.Θ., την Σ.Ο.Δ.Θ. και με ορχήστρες μουσικής δωματίου στην Ελλάδα και το εξωτερικό. Είναι μέλος του "Τρίο Θεσσαλονίκης" με το οποίο έχει πραγματοποιήσει συναυλίες στη Θεσσαλονίκη και την επαρχία. Διετέλεσε κοντσερτίνο της ορχήστρας Alpen-Adria και της Συμφωνικής Ορχήστρας του Δήμου Θεσσαλονίκης. Είναι μέλος της Κρατικής Ορχήστρας Θεσσαλονίκης και από το 1994 καθηγήτρια βιολιού στο Κρατικό Ωδείο Θεσσαλονίκης.



### Μαρία Ανισέγκου

Η Μαρία Ανισέγκου σπούδασε Βιολοντσέλο στο Κρατικό Ωδείο Θεσσαλονίκης (τάξη του καθηγητή Δημήτρη Πάτρα), από όπου πήρε Δίπλωμα με βαθμό Άριστα Παμψηφεί τον Ιανουάριο του 2001. Τον Σεπτέμβριο της ίδιας χρονιάς συνέχισε τις σπουδές της αρχικά στην Ανώτατη Μουσική Σχολή του Würzburg (τάξη του Prof. Jörg Metzger) και από τον Μάρτιο του 2003 στην Ανώτατη Μουσική Σχολή της Λειψίας (τάξη του Prof. Peter Hörr). Τον Ιούνιο του 2007 αποφοίτησε από την ανωτέρω Σχολή με Τίτλο Διπλώματος "Diplommusiker". Κατά τη διάρκεια των σπουδών της κέρδισε την υποτροφία "Άλεξάνδρα Τριάντη" του "Συλλόγου Φίλων της Μουσικής" του Μεγάρου Μουσικής Αθηνών και την υποτροφία του I.K.Y.. Έχει δώσει ρεσιτάλ κι έχει εμφανιστεί σε συναυλίες μουσικής δωματίου στην Ελλάδα και το εξωτερικό. Είναι μέλος του Logos-Trio και της Ορχήστρας Δωματίου Contra Tempus. Σε ό,τι αφορά τη σύγχρονη μουσική είναι μέλος του Τρίο IAMA με το οποίο έχει ηχογραφήσει για την 'Dissonance Records' (IAMA - Present Perfect Vol. 1), ενώ ταυτόχρονα συνεργάζεται με το dissonArt ensemble. Είναι μόνιμο μέλος της Κρατικής Ορχήστρας Θεσσαλονίκης και διδάσκει στο Μουσικό Κολλέγιο Θεσσαλονίκης.



### Μαριλένα Λιακοπούλου, πιάνο

Γεννημένη στη Θεσσαλονίκη, σπούδασε πιάνο στο Κρατικό Ωδείο Θεσσαλονίκης. Μετά την αποφοίτησή της, συνέχισε τις σπουδές της δίπλα στους Ντόρα Μπακοπούλου (Αθήνα) και Bernard Ringeissen (Παρίσι). Ήδη από τα χρόνια των σπουδών της η Μαριλένα Λιακοπούλου στράφηκε με ζωηρό ενδιαφέρον στα έργα μουσικής δωματίου. Παρόλο που συχνά εμφανίζεται σε σόλο ρεσιτάλ και ως σολίστ με ορχήστρες, ακολουθεί μια πλούσια καριέρα στο χώρο της μουσικής δωματίου, συμπράττοντας με εξέχοντες καλλιτέχνες από όλο τον κόσμο. Το ρεπερτόριο της καλύπτει μια ευρεία γκάμα έργων για σόλο πιάνο, κονσέρτων και έργων μουσικής δωματίου. Είναι μέλος του Τρίο Θεσσαλονίκης, κατέχει τη θέση της Α΄ κορυφαίας στο πιάνο στην Κρατική Ορχήστρα Θεσσαλονίκης και παίζει την βάρβιτο στο συγκρότημα αρχαίας ελληνικής μουσικής «Ορφεία Αρμονία». Παράλληλα με τη μουσική σταδιοδρομία της, η Μαριλένα Λιακοπούλου ακολούθησε νομικές σπουδές, με μεταπτυχιακό δίπλωμα στο Δίκαιο της Τέχνης.

Επιμέλεια εντύπου: Νίκος Κυριακού  
Σχεδιασμός: The Red Tree



# ΜΟΥΣΙΚΗ ΔΩΜΑΤΙΟΥ

## 200 ΧΡΟΝΙΑ ΑΠΟ ΤΗ ΓΕΝΝΗΣΗ

### ΤΗΣ ΚΛΑΡΑ ΣΟΥΜΑΝ

# ΚΥΡ 27

ΙΑΝΟΥΑΡΙΟΥ 2019 | 12:00

ΑΙΘΟΥΣΑ Κ.Ο.Θ. 'ΣΟΛΩΝ ΜΙΧΑΗΛΙΔΗΣ'

#### ΣΥΜΜΕΤΕΧΟΥΝ:

Εύη Δελφινπούλου (βιολί)  
Μαρία Ανισέγκου (βιολοντσέλο)  
Μαριλένα Λιακοπούλου (πιάνο)

Εισιτήρια:  
Γενική είσοδος 10€  
Μειωμένο 5€  
(ισχύει για ανέργους, πολύτεκνους, μαθητές, φοιτητές, σπουδαστές ωδίων)  
Προπόληση εισιτηρίων:  
Εκδοτήριο Κ.Ο.Θ., Λ. Νίκης 73  
Τ. 2310 236990  
και από το [www.tssso.gr](http://www.tssso.gr)



## ΠΡΟΓΡΑΜΜΑ:

### Κλάρρα Σούμαν (1819-1896):

- Τέσσερα κομμάτια σε φούγκα, έργο 15 για σόλο πιάνο
- Τρία ρομάντζα για πιανοφόρτε και βιολή, έργο 22
- Πιάνο τρίο σε σολ ελάσσονα, έργο 17



Η Clara Schumann (γεν. Clara Josephine Wieck) γεννήθηκε στις 13 Σεπτεμβρίου 1819 στη Λειψία και πέθανε στις 20 Μαΐου του 1896 στη Φρανκφούρτη του Μάιν.

Ο πατέρας της, Friedrich Wieck, δάσκαλος μουσικής και ιδιοκτήτης μουσικού καταστήματος, την ενθάρρυνε να ξεκινήσει πιάνο από τη ηλικία των πέντε ετών. Η εξέλιξή της ήταν ραγδαία και ήδη το 1835 είχε γίνει γνωστή ανά την Ευρώπη ως παιδί θαύμα. Το 1838, τιμήθηκε από την αυστριακή κυβέρνηση, και, παράλληλα -παρά το νεαρό της ηλικίας της- εκλέχθηκε μέλος του Συλλόγου Φίλων της Μουσικής της Βιέννης (Gesellschaft der Musikfreunde) μπαίνοντας και επίσημα στον κύκλο των αναγνωρισμένων μουσικών της εποχής της.

Το 1840, παρακάμπτοντας τις σοβαρές αντιρρήσεις του πατέρα και μέντορά της, παντρεύτηκε το Robert Schumann, με τον οποίο απέκτησαν οκτώ παιδιά. Αν και οι οικογενειακές ευθύνες επιβράδυναν την καριέρα της, συνέχισε να συνθέτει συστηματικά, να περιοδεύει συχνά και να διδάσκει στο Κονσερβατόριο της Λειψίας.

Από το 1853 το ζεύγος Schumann συνδέθηκε φιλικά και επαγγελματικά με τον Johannes Brahms, σχέση που η Clara διατήρησε και μετά το θάνατο του συζύγου της το 1856.

Στον κατεξοχήν ανδροκρατούμενο χώρο της μουσικής του 19ου αιώνα, και παρά τη ρήση της ότι *οι γυναίκες δεν είναι γεννημένες για να συνθέτουν*, η Clara Schumann καθιερώθηκε τόσο ως συνθέτρια όσο και ως πιανίστα, αφήνοντας πίσω της ένα σημαντικό έργο το οποίο περιλαμβάνει ορχηστρικά έργα, μεταξύ των οποίων και ένα κοντσέρτο για πιάνο, μουσική δωματίου, τραγούδια και πολλά έργα για σόλο πιάνο.

Στη σημερινή επετειακή συναυλία έχουμε την ευκαιρία να απολαύσουμε τρία από τα πλέον χαρακτηριστικά έργα της:

**Quatre pièces fugitives (Τέσσερα κομμάτια σε φούγκα) Op.15 (1845)**, για σόλο πιάνο  
I. *Larghetto* σε Φα μείζονα, II. *Un poco agitato* σε Λα μείζονα, III. *Andante espressivo* σε Ρε μείζονα, IV. *Scherzo* σε Σολ μείζονα.

Πρόκειται για ένα σύνολο σύντομων συνθέσεων που αρθρώνεται περισσότερο σε διακριτές φάσεις αντιθετικών διαθέσεων, παρά ως μια ολοκληρωμένη τετραμερής

σονάτα. Το έργο συντέθηκε αμέσως μετά το γάμο της (1840) αλλά εκδόθηκε πέντε χρόνια αργότερα. Αν και υποτιμημένα, τα τέσσερα κομμάτια διαθέτουν έντονα ρομαντικά και ενδοσκοπικά στοιχεία, και συναγωνίζονται σε λεπτότητα και ευγένεια τα *Νυχτερινά* του Chopin. Με τον όρο *fugitive* η Schumann αναφέρεται σε μια πιο ελεύθερη μουσική εξέλιξη, απαλλαγμένη από τους περιορισμούς των επίσημων ακαδημαϊκών συμβάσεων.

Τα κομμάτια διατρέχουν ένα ευρύ φάσμα διαθέσεων και τονικοτήτων. Το *Larghetto*, είναι ήπια ανακλαστικό, το *Un poco agitato* έχει νευρικό χαρακτήρα με πνευματώδεις ανιούσες και κατιούσες χειρονομίες, το *Andante espressivo* -που από τα τέσσερα έχει και τη μεγαλύτερη διάρκεια- επιστρέφει στη νυχτερινή ατμόσφαιρα του πρώτου κομματιού, ενώ το έργο ολοκληρώνεται με το ζωηρό και παιγνιώδες *Scherzo*.

### **Drei Romanzen für Pianoforte und Violine (Τρία ρομάντζα για πιανοφόρτε και βιολή) Op.22, (1855)**

I. *Andante molto*, II. *Allegretto*, III. *Leidenschaftlich schnell* (Συναισθηματικό και γρήγορο)

Η πρώτη ρομάντζα ξεκινά με αναφορές στο τσιγγάνικο πάθος, ακολουθεί ένα κεντρικό σύντομο θέμα με αρπάζ γεμάτα ενεργητικότητα και τέλος μια κατάλληλη παρόμοια με την αρχή του μέρους, με έντονες αναφορές στο κυρίως θέμα της πρώτης σονάτας για βιολή του Robert Schumann.

Η δεύτερη ρομάντζα είναι μελαγχολικά μελισματική. Συχνά θεωρείται η αντιπροσωπευτικότερη από τις τρεις. Στην τελευταία ρομάντζα, που ενώ μοιάζει αρκετά με την πρώτη διαρκεί σχεδόν όσο οι άλλες δύο μαζί, επικρατούν ηλιθιότερες μελωδικές χειρονομίες με πικάντικη πιανιστική συνοδεία.

### **Piano Trio σε Σολ ελάσσονα, Op.17 (1847)**

I. *Allegro moderato*, II. *Scherzo* – *Tempo di menuetto*, III. *Allegretto*

Αναμφίβολα ένα από τα γνωστότερα έργα της Clara Schumann, στο οποίο αναδεικνύει την πυκνή αντιστικτική τεχνική της, την οποία κατέκτησε μελετώντας το έργο του Bach όταν, σε περιόδους εγκυμοσύνης, αδυνατούσε να περιοδεύσει ως πιανίστα.

Το εντυπωσιακό πρώτο μέρος, *Allegro moderato*, ξεκινά με ένα λιρικό θέμα το οποίο ακολουθείται από ένα ελαφρύτερο, συγχορδιακό και συγκοπτόμενο δεύτερο θέμα. Το δεύτερο μέρος ξεκινά με ένα ευχάριστο *Scherzo*, που ακολουθείται από το μελωδικότερο και βραδύτερο *Trio*. Στο τελευταίο μέρος, *Allegretto*, η συνθέτρια περνά στη Σολ μείζονα τονικότητα και με ένα σκοτεινό πρώτο θέμα να αντιπαράθεται με ένα αισιόδοξο δεύτερο θέμα διαμορφώνοντας το μέρος σε φόρμα σονάτας, ενώ στη φάση της ανάπτυξης της ενσωματώνεται μια φούγκα. Το έργο ολοκληρώνεται με μια, χαρακτηριστικά ρομαντική, δραματική *coda*.

Γιώργος Μαγαλιός, φοιτητής ΤΜΕΤ

